



UNIWERSYTET
MIKOŁAJA KOPERNIKA
W TORUNIU



Fundacja
Hospicyjna



Fundusz Dzieci Osieroconych
TUMBOpomaga

Żałoba w społeczności przedszkolnej i szkolnej

Agnieszka Paczkowska

Psycholog – psychoonkolog

Specjalista psychologii klinicznej

2024-10-20

Spis treści

1. Postawy wobec śmierci i żałoby
2. Kształtowanie się koncepcji wobec śmierci
3. Modele żałoby
4. Rola nauczycieli we wsparciu dziecka i nastolatka w żałobie



Zaproszenie do udziału w badaniu

- badanie jest anonimowe
- krótkie
- prowadzone w celach naukowych
- celem jest ewaluacja i zbadanie skuteczności webinarów w przekazywaniu wiedzy
- link do badania oraz wszystkie informacje znajdują się pod webinarzem
- jest możliwość uzyskania zaświadczenia o wysłuchaniu webinaru



**SERDECZNIE ZAPRASZAMY PRZEDSZKOLA I SZKOŁY
NA BEZPŁATNE SZKOLENIA
DLA NAUCZYCIELI I NAUCZYCIELEK
ORAZ WYDARZENIA EDUKACYJNE I CHARYTATYWNE DLA DZIECI
I MŁODZIEŻY!**

**WŁĄCZ PŁACÓWKĘ W INNOWACYJNY PROJEKT EDUKACYJNY,
CHARYTATYWNY I BADAWCZY O ŚMIERCI I ŻAŁOBIE
PT. TUMBO POMAGA**

**POMÓŻ DZIECIOM I MŁODZIEŻY ZROZUMIEĆ PROCES ŻAŁOBY.
POMÓŻ IM ROZMAWIAĆ O TRUDNYCH UCZUCIACH.
PRZYGOTUJ DO ROZSTAŃ, KTÓRYCH NIE UNIKNĄ
W SWOIM ŻYCIU.
WESPRZYJ DZIECI I MŁODZIEŻ PO STRACIE.**

**ORGANIZATORZY:
FUNDACJA HOSPICYJNA W GDAŃSKU
INSTYTUT NAUK PEDAGOGICZNYCH WYDZIAŁU FILOZOFII I NAUK
PEDAGOGICZNYCH
UNIwersYTETU MIKOŁAJA KOPERNIKA W TORUNIU.**

**WIĘCEJ INFORMACJI NA STRONACH:
WWW.FUNDACJAHOSPICYJNA.PL ORAZ WWW.PEDAGOGIKA.UMK.PL**



2004 – Istota
opieki hospicyjnej 2005 – Zdążyć z prawdą

Ogólnopolska kampania społeczna:
Hospicjum to też Życie

Pomóż Hospicjum www.hospicja.pl
wyślij SMS o treści HOSPICIUM na numer 7334 (koszt 3 PLN / 3,66 PLN z VAT)
lub zadzwoń 0-700 45 645 (godziny 2.10 PLN / 2,56 PLN z VAT za połączenie)



HOSPICIJA POMAGAJĄ DZIECIOM,
KTÓRYCH NAJBLIŻSI ODESZLI
Ty też możesz pomóc

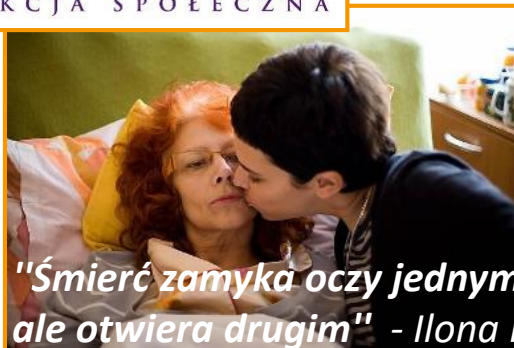
Wyślij SMS o treści POMAGAM pod numer 7279
Koszt SMS-a 2 zł + VAT

Fundusz Dzieci Osieroconych Hospicjum to też Życie

www.funduszdzieci.pl



UMIERAĆ PO LUDZKU
AKCJA SPOŁECZNA



2006 – Towarzyszenie w żałobie
i pomoc rodzinom po stracie

Dzieci osierocone
w obliczu ubóstwa
i wykluczenia społecznego

Pomóż ukoić ból

Wyślij SMS o treści POMAGAM pod numer 7279 (koszt 2 zł + VAT)

Fundacja Hospicyjna od 7 lat pomaga dzieciom osieroconym w całej Polsce. Oferuje jej opiekę psychologiczną, socjalną i edukacyjną. Stara się przynieść ukojenie na ich trudnych i bolesnych drogach. Skądże wzięty w Polskę skarabozki do firm i szkół. By zabrakło pieniędzy na nagrodzenie potrzebny swoich podopiecznych. Biorąc pomoc dla jednego dziecka na 100 zł. Pomóż Słonkowi Tumbo i dorzuć grosik do naszej skarbonki!

Włącz się w akcję! Poznaj historie dzieci osieroconych na www.fundacjahospicyjna.pl

2010

2013



2014

Fundacja
Hospicyjna

Fundusz Dzieci
Osieroconych

Pomagamy
dzieciom
i młodzieży
w żałobie



Po śmierci bliskiej osoby nic już nie jest takie, jak było. Znika poczucie bezpieczeństwa, pojawia się lęk o przyszłość. Program „Tumbo Pomaga” powstał, by pomóc dzieciom i młodzieży w żałobie odbudować życie po stracie. Pomóżmy im wygrać jutro!

Wyślij SMS o treści **POMAGAM** pod numer 7279 (koszt 2 zł + VAT)



dokonaj wpłaty na konto nr 93 1540 1098 2001 5562 4727 0011
lub zamów skarbonkę i przeprowadź zbiórkę na rzecz naszych podopiecznych.

Więcej informacji o programie na www.tumbopomaga.pl

2015

DZIECI
RADZĄ SOBIE
SAME
TYLKO
W BAJKACH

POMÓŻ OSIEROCONYM DZIECIOM



SIEROTKA MARYSIA

Formy wsparcia:

- pomoc psychologiczna
- edukacja
- wydawnictwa
- wyjazdy wakacyjne
- pomoc socjalna (Kolorowy piórnik, Uśmiech dziecka na dzień dziecka, Mikołajki, Gwiazdka)
- leczenie





Wspólnotowe przeżywanie żałoby i rytuały, pełnią ważne funkcje regulacyjne wobec śmierci.

- umożliwiają kontenerowanie i organizację – poprzez wspólne podzielenie – nie dających się tolerować emocji;
- pomagają temu, kto pozostaje, chroniąc go przed bólem, który nigdy nie jest do końca przewyciężony;
- ponownie wprowadzają osoby po stracie w ścisły kontakt ze zmarłym, z członkami rodziny i bliskimi znajomymi;
- pomagają osobom po stracie i przyjaciółom na określenie momentu, w którym zamyka się ich relacja ze zmarłym, po to, by dalej żyć”.

A. Onofri, C. La Rosa (2017) Żałoba. Psychoterapia poznawczo-ewolucjonistyczna i EMDR. Fundacja Przyjaciele Martyńki, wstęp.



- ⊙ Współcześnie w obrębie jednej kultury, panuje ogromne zróżnicowanie postaw wobec śmierci pod względem poznawczym i emocjonalnym. Uwypukla to jak bardzo skomplikowany i wielowarstwowy jest proces kształtowania się stosunku człowieka do śmierci.
- ⊙ Wraz z postępującym procesem laicyzacji, religia ma coraz mniejsze znaczenie w procesie łagodzenia lęku przed śmiercią.
- ⊙ Do zmian postaw wobec śmierci przyczynił się także proces urbanizacji.
- ⊙ Wraz z zanikiem rodzin wielopokoleniowych, rzadkością stało się współprzeżywanie śmierci z osobami starszymi. Nastąpiło wypieranie starości, a wraz z nią śmierci.

A. Toynbee (1973) Zmiana postaw wobec śmierci w nowożytnej cywilizacji europejskiej. W: A. Toynbee (red.) Człowiek wobec śmierci. PIW, s. 196–212.



Tabuizacja vs tabloidyzacja

- ⊙ Kultura zachodu tabuizuje zjawisko śmierci lub odwrotnie, tabloidyzuje poprzez trywializację zjawiska śmierci w mediach.
- ⊙ Doświadczając śmierci jedynie w telewizji, młodzi ludzie uznają ją za zjawisko wyobrazeniowe i odwracalne, o charakterze wirtualnym.
- ⊙ Zmniejszające się rodzinne przeżywanie śmierci i żałoby „faworyzuje przywiązanie pomiędzy żywymi a zmarłymi bez umożliwiania ich transformacji i wzmacniając postawy negacji”.
- ⊙ Zjawiska te przyczyniły się do zniekształceń poznawczych rozumienia śmierci jako tej, która nie dotyczy nas bezpośrednio, a to może mieć negatywny wpływ na postawy wobec śmierci w przyszłości oraz przeżywanie żałoby.

A. Onofri, C. La Rosa (2017) *Żałoba...* op. cit., wstęp.



Żałoba społecznie nieuznana

- ⦿ Przeżywanie żałoby po stracie, którą inni uznają za nieistotną, czyniąc żałobę nieuprawnioną.
- ⦿ Żałobnik poza „zwykłymi reakcjami na stratę”, dodatkowo mierzy się z poczuciem wykluczenia i odmienności, nie wpisuje się do obowiązujących reguł życia społecznego.
- ⦿ Może zwiększyć to tendencje do ukrywania własnej żałoby, a w konsekwencji także do zaburzeń jej przeżywania.

C. A. Corr (2002) Teaching a college course on children and death for 22 years: a supplemental report. *Death studies*, 26(7): 595-606. DOI: [10.1080/074811802760191726](https://doi.org/10.1080/074811802760191726)



- ⊙ Żałoba dzieci i nastolatków bywa żałobą nieuznaną.
- ⊙ K. Doka: dzieci pozostają „zapomnianymi żałobnikami”, „żałobnikami pozbawionymi praw”, „osobami pozbawionymi prawa do przeżywania smutku” wobec relacyjnej straty.
- ⊙ Żałoba młodych ludzi jest obszarem pomijanym, obszarem społecznej nieświadomości lub fałszywych przekonań, stereotypów i uprzedzeń.

T. Attig (2004) Disenfranchised grief revisited: discounting hope and love. OMEGA, 49: 197-215.

Najczęściej spotykane nieprawdziwe przekonania dorosłych na temat żałoby przeżywanej przez dzieci to:

- dzieci są „za małe”, aby zrozumieć, czym jest śmierć, w związku z tym nie odczuwają straty i żalu lub nie są w stanie przeżywać „prawdziwej żałoby”,
- przebieg żałoby u dzieci jest przewidywalnym i krótkim procesem,
- dzieci szybko adoptują się do śmierci bliskiej osoby, lepiej niż dorośli sobie z nią radzą, bo nie są w stanie oszacować prawdziwych rozmiarów utraty,
- dzieci intuicyjnie wiedzą, ile bólu emocjonalnego są w stanie znieść, potrafią regulować emocje podobnie jak dorośli,
- cierpienie po stracie bliskiej osoby w dzieciństwie spowoduje problemy osobiste w późniejszym życiu, zwłaszcza u dzieci, które bardzo przeżywają stratę,
- płacz oznacza, że dziecko doświadcza krzywdy, najbliżsi powinni więc ochronić dziecko przed doświadczeniem śmierci i żałoby,
- należy przed dzieckiem zachować pozory, że nic się nie zmieniło,
- dziecko nie powinno widzieć bólu i płaczu swoich najbliższych, należy przed nimi ukrywać swoje przeżycia.

A. Korlak-Łukasiewicz (2013) Przeżywanie żałoby przez dzieci. Rocznik Lubuski, 39(2): 120.



- ⊙ Dorośli, którzy mają nieprawdziwe przekonania odnośnie żałoby u dzieci, nie dostrzegają objawów żałoby i nie doceniają jej symptomów.
- ⊙ Mogą udzielać nieadekwatnego wsparcia, tym samym utrudniać przeżywanie żałoby.
- ⊙ Nieadekwatna pomoc, brak uczestniczenia w rytuałach funeralnych, blokowanie uczuć, nadmierne komentowanie zachowań dziecka czy inwazyjne ich korygowanie, może wspierać rozwój nierealistycznych fantazji dotyczących życia, umierania i śmierci, a przekonania te, zniekształcania poznawcze, mogą utrzymywać się także w dorosłym życiu.

W zależności od okresu rozwojowego dzieci różnią się specyfiką rozumienia śmierci.

- ⊙ Dzieci by poznać znaczenie śmierci musi zrozumieć ją w kontekście biologicznym, społeczno-kulturowym i duchowym.
- ⊙ Zrozumienie poziomu biologicznego procesu śmierci jest wyzwaniem, ponieważ dziecko musi uporać się w pięcioma faktami określającymi śmierć: nieuchronnością, powszechnością, nieodwracalnością, ustaniem funkcji oraz przyczynowością.
- ⊙ Dzieci potrafią szybciej uzmysłwić sobie, że śmierć oznacza ustanie procesów fizycznych, że „ciało przestaje działać”. Później natomiast przyswaja, że ustają także procesy psychiczne w zmarłym. Po śmierci, osoba nie odczuwa emocji i myśli.
- ⊙ J. Piaget dowiódł, że dzieci stopniowo porzucają wiarę w nadprzyrodzoną przyczynowość i wraz z wiekiem zaczynają dostrzegać powody i skutki zachodzących zdarzeń.

R. Jaakkola, V. Slaughter (2002) Children's body knowledge: Understanding "life" as a biological goal. *British Journal of Developmental Psychology*, 20(3): 325–342.

J. Piaget (1928) *Judgment and Reasoning in the Child*. Routledge & Kegan Paul.



Dziecko do 2 r.ż.

- ⦿ Stadium inteligencji sensoryczno-motorycznej - nie rozumie pojęcia śmierci.
- ⦿ Nie posiada wykształconej koncepcji nieodwracalności śmierci.
- ⦿ Poznaje świat za pomocą doznań i ruchu.
- ⦿ Potrafi współodczuwać emocje w najbliższym otoczeniu i odczuwa zmiany w sposobach sprawowania opieki. Odczuwa zmianę tonu głosu opiekunów, odbiera ich emocje jak smutek czy zmartwienie. Z tego względu przy fizycznej lub psychologicznej nieobecności rodzica-głównego opiekuna, manifestuje emocjonalnie lub behawioralne zachowania celem przywrócenia bliskości z opiekunem.
- ⦿ Komunikacja potrzeb zachodzi głównie poprzez płacz. Nawet niemowlę pozbawione bliskości opiekuna potrafi okazać protest i niezadowolenie.

J. Binnebesel (2011) Psychopedagogiczne aspekty rozmowy z dzieckiem o śmierci i umieraniu.

Psychoonkologia, 1: 11-15.

Dziecko 3-5 lat

- ⊙ Stadium przedoperacyjne w ujęciu teorii rozwoju poznawczego J. Piageta.
- ⊙ Dziecko postrzega wydarzenia w kategoriach centracji, wyjaśniając je, uwzględnia tylko jeden ich aspekt czy wymiar.
- ⊙ Potrafi zrozumieć, że śmierć się wydarzyła, ale nie rozumie jej nieodwracalności i ostatecznego zakończenia życia.
- ⊙ Śmierć traktuje jako formę rozstania, przejściową nieobecność, podobnie jak ma to miejsce podczas snu czy wyjazdu. Dla niego to zjawisko krótkotrwałe i odwracalne.
- ⊙ Część dzieci może także uważać, że zmarli nadal żyją w grobie lub są aniołami.
- ⊙ Dziecko może sądzić, że ma magiczną moc, którą wpływa na wydarzenia.
- ⊙ W tym wieku rośnie zainteresowanie ludzkim ciałem. Dziecko uważa, że martwy organizm niewiele różni się od żywego.
- ⊙ Świat odbiera zmysłami. Potrafi odczuwać rozpacz domowników i z nimi ją współprzeżywa.
- ⊙ Nie potrafi wyrazić swoich uczuć słowami. Często formą ekspresji własnych emocji staje się rysunek.
- ⊙ Przeżywane stany mogą wpływać na jego zachowanie i powodować zaburzenia fizjologiczne, na przykład moczenie nocne, utrata apetytu czy trudności ze snem.

Dziecko 5-9 lat

- ⊙ Dziecko zaczyna zauważać, że są pewne czynniki, które mogą powodować śmierć.
- ⊙ Dziecko potrafi wskazać różnice między osobą umartą a żyjącą.
- ⊙ Nadal nie rozumie, że śmierć jest powszechna i dotyczy każdego człowieka.
- ⊙ W wieku 7 lat personifikuje śmierć. Śmierć jako duch, szkielet czy nieżywa osoba. Wyobrażenia te mogą budzić strach. Może także odnosić śmierć bliskiego do martwego zwierzęcia napotkanego na dworze.
- ⊙ W wieku 8 lat większość dzieci ma świadomość braku odczuwania przez osobę zmarłą lęku, bólu.
- ⊙ Rozumie, że śmierć jest ostateczna, nieodwracalna, ale jednocześnie sądzi, że bywa zależna od postępowania człowieka. Pojawia się więc nadzieja, że śmierć można przechytrzyć, oszukać czy oswoić. To etap realizmu moralnego i immanentnej sprawiedliwości wg J. Piageta. Dziecko przypisuje sobie wpływ na zdarzenia, nawet te przypadkowe. Powszechne w tym wieku myślenie magiczne, egocentryzm poznawczy wynikający z myślenia przedoperacyjnego, czyli obrazowo – wyobraźniowego, może być przyczyną poczucia winy u dziecka.
- ⊙ Stopniowo jednak w toku rozwoju ten aspekt zaczyna jednak być wypierany przez reguły myślenia operacyjnego.
- ⊙ W wieku 9 lat dziecko potrafi coraz bardziej pojmować nieodwracalność śmierci, a zwłaszcza to, że nie przyczyniło się do niej poprzez swoje zachowanie czy niestosowne myśli.
- ⊙ Rozwój językowy pomaga w komunikowaniu potrzeb związanych ze wsparciem po stracie. Sygnalizowanie emocji i myśli może pomóc w przepracowywaniu żałoby i podjęciu rytuałów wspomagających ten proces.

Dziecko powyżej 9 r.ż

- ⊙ Ostatni etap konstruowania się koncepcji śmierci. Dziecko rozumie zjawisko śmierci podobnie jak osoba dorosła.
- ⊙ Pomiędzy 9. a 10. rokiem życia większość dzieci przejawia ukształtowaną świadomość śmierci, w trzech jej wymiarach. Dziecko uznaje fakt nieodwracalności śmierci. Rozumie też, że ostatecznie kończy życie człowieka i jest powszechna, czyli dotyczy każdego człowieka. Wie, że nie można jej uniknąć. Rozumie śmierć jako proces biologiczny wynikający ze zużywania się ciała, proces starzenia się, nieuleczalnej choroby lub wynik wypadku czy aktu przemocy. Śmierć może być też wybawieniem od cierpienia.
- ⊙ Dopiero jednak w młodszym wieku szkolnym krystalizuje się uniwersalność zjawiska śmierci. Dziecko w tym okresie rzadko jeszcze przejawia świadomość, że ono samo może umrzeć.
- ⊙ Wzrasta zainteresowanie biologicznymi aspektami śmierci. Dziecko może fantazjować na ten temat.
- ⊙ Jeśli w tym czasie dziecko doświadczy śmierci bliskiej osoby istnieje ryzyko, że nieugruntowana jeszcze dojrzała postawa wobec śmierci, spowoduje powrót do myślenia przedoperacyjnego. Dziecko może tak jak we wcześniejszych fazach rozwoju uznawać swoją winę za śmierć, czuć się porzucone i skrzywdzone.
- ⊙ Istotna jest tu postawa rodziny, która ten proces może pogłębiać lub łagodzić. Jeśli śmierć i przeżycia z nią związane będą w tym okresie tematem tabu, a doznania i wypowiedzi dziecka będą trywializowane, może dojść do powikłania procesu żałoby.

Nastolatek

- ⊙ Postawy wobec śmierci urealniają się w kolejnych latach adolescencji, chociaż swoją dojrzałość uzyskują dopiero w wieku dorosłym.
- ⊙ Nastolatek ma inne poczucie czasu. Śmierć widzi jako swoją odległą przyszłość. Nie myśli o własnym przemijaniu.
- ⊙ W toku nabywania doświadczeń życiowych zaczyna pojmować, że śmierć jest nieunikniona, ale nie da się przewidzieć jej czasu czy przyczyny. Ten aspekt najbardziej odróżnia wcześniejsze postawy wobec śmierci.
- ⊙ W tym okresie żałoba może przekraczać jego możliwości radzenie sobie.
- ⊙ Młody człowiek zaczyna zastanawiać się również nad sensem śmierci, tworzy własne teorie na jej temat.
- ⊙ Może się czuć bezradny, chce wrócić do czasu dzieciństwa, kiedy nie wiedział o śmierci. Z zewnątrz może prezentować dorosłe reakcje na śmierć, ale wielu badaczy wskazuje na poczucie zagubienia i wewnętrznie przeżywaną głęboką rozpacz, podobną do reakcji spotykanych u dzieci we wcześniejszych okresach rozwojowych.

L. Suchocka, E. Krajewska-Kułak, A. Guzowski (2015) Dziecko wobec doświadczeń wynikających ze śmierci i umierania. Analiza opinii osób. *Medycyna Paliatywna*, 7(4): 256–267.

Wsparcie w żałobie

M. Bowen wskazuje, że przeciwdziałać negatywnym konsekwencjom żałoby mogą:

- otwartość dorosłych na każdy przejaw myślenia dziecka o śmierci,
- odpowiadanie na jego pytania,
- rozmowy po śmierci bliskiej osoby.

Dzieci otrzymujące odpowiednie wsparcie w procesie żałoby, wykazują mniej zaburzeń emocjonalnych w okresie adolescencji.

M. Bowen (2004) Family reaction to death. W: F. Walsh, M. McGoldrick (red.) Living beyond loss. W.W. Norton & Company, s. 47–60.

Model czterech zadań żałoby

- ⊙ Zadaniowy model żałoby, ma zastosowanie do dzieci w stadium myślenia operacyjnego (starsze nastolatki)

Do zadań żałoby należą:

- ⊙ Zrozumienie rzeczywistości straty.
- ⊙ Doświadczenie bólu straty.
- ⊙ Dostosowanie się do nowej sytuacji życiowej bez osoby zmarłej.
- ⊙ Znalezienie trwałej więzi ze zmarłym podczas rozpoczęcia nowego życia.

B. Hołyst (2002) Na granicy życia i śmierci. Wydawnictwo Kodeks, s. 386.



Wyzwania rozwojowe dzieci i młodzieży w żałobie, w odniesieniu do kolejnych faz rozwojowych dziecka doświadczającego straty:

1. Zadania fazy wczesnej (ang. early-phase tasks), które koncentrują się wokół potrzeby zrozumienia przez dziecko tego, co się wydarzyło oraz zabezpieczenia go przed wpływem emocjonalnych skutków doświadczanej straty.
2. Zadania fazy pośredniej (ang. middle-phase tasks), które koncentrują się wokół prób akceptacji przez dziecko realności doznanej straty, stawiania czoła psychologicznemu bólowi i przewartościowania dotychczasowej relacji ze zmarłym.
3. Zadania fazy późnej (ang. late-phase tasks), które koncentrują się przede wszystkim wokół prób integracji doznanej straty z budującą się dziecięcą tożsamością, nawiązywaniem i podtrzymywaniem relacji interpersonalnych, internalizacją zmieniającej się z czasem reprezentacji umysłowej osoby zmarłej i powrotem do zgodnych z etapem rozwoju, zadań rozwojowych.

J. Baker, M. Sedney, E. Gross (1992) Psychological Tasks for Bereaved Children. American Journal of Orthopsychiatry, 62, 1: 105–116.

Symboliczna więź ze zmarłym i nadawanie znaczenia śmierci wpływają na żałobę.

Istotny jest też aspekt nadawania znaczenia śmierci (ang. meaning making). Istnieją trzy jego aspekty:

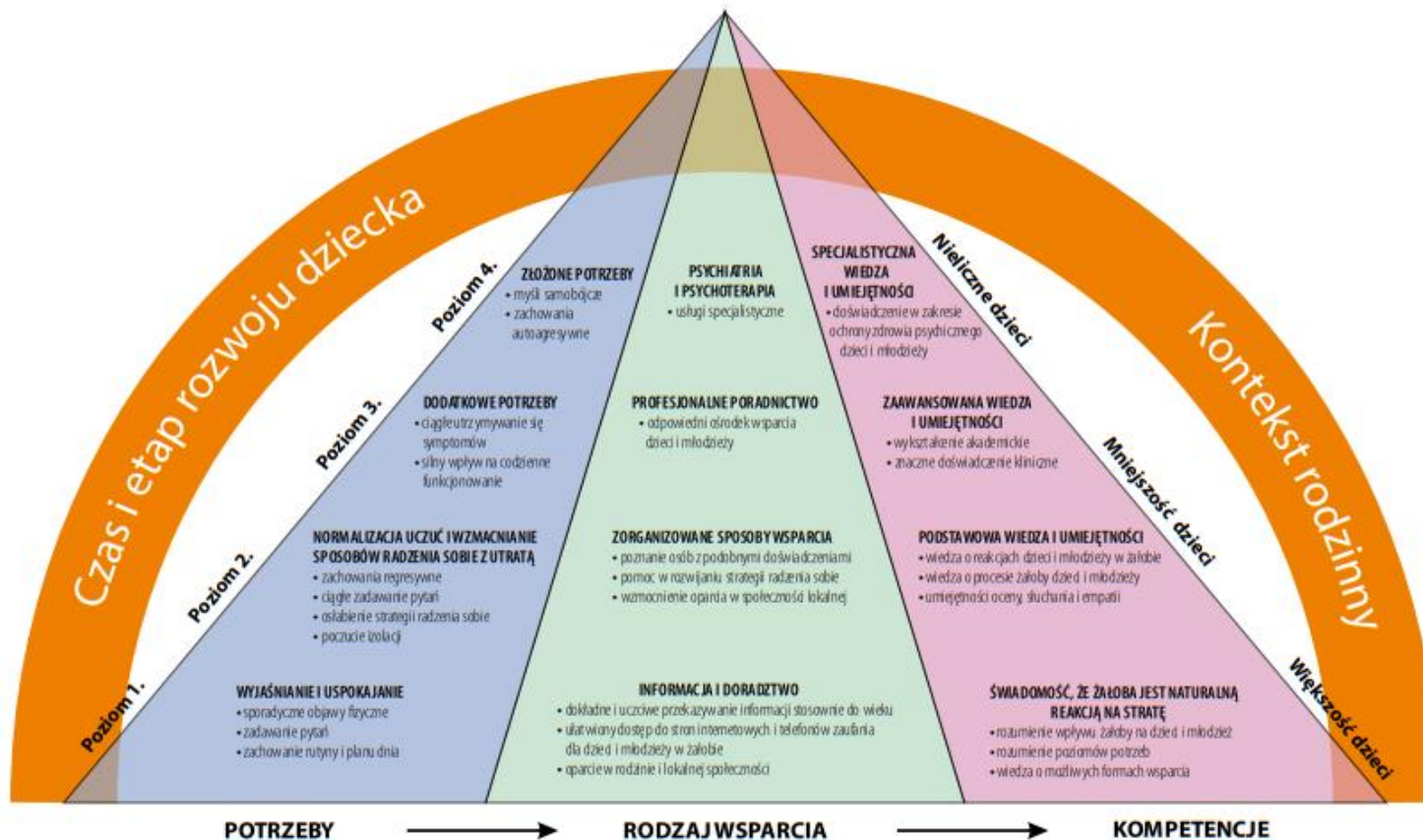
- poszukiwanie sensu (ang. sense making) czyli poszukiwanie wyjaśnienia powodu śmierci, które jest szczególnie istotne w pierwszej fazie żałoby. Znalazienie odpowiedzi, uspokaja i obniża poziom lęku,
- poszukiwanie korzyści (ang. benefit finding) czyli poszukiwanie osobistych i duchowych korzyści, związanych ze stratą na przykład zyskanie zainteresowania otoczenia,
- rekonstrukcja tożsamości (ang. identity-reconstruction) czyli poszukiwanie znaczenia samego siebie, przedefiniowania siebie, po utracie poczucia bezpieczeństwa związanego z utratą roli dziecka swojego rodzica, brata lub siostry.

A. Borucka-Iwańska, Z. Dołęga (2018) Dziecko w żałobie..., op. cit., s. 18-19.

Przekraczanie trudności w edukowaniu o śmierci:

"Tumbo pomaga" jako forma wsparcia dla osób w okresie żałoby. Jak pracownicy oświaty oceniają kształcenie w zakresie wsparcia dziecka po stracie bliskich? Podsumowanie wybranych działań edukacyjnych Fundacji Hospicyjnej w Gdańsku w latach 2015 – 2018. A.Paczkowska, P.Krakowiak, J. Wojtacki

Kształcenie pedagogów i nauczycieli w zakresie metod wsparcia uczniów w żałobie prowadzi do zmiany postrzegania procesu żałoby uczniów, sytuacji dzieci osieroconych i dostrzegania znaczenia roli wsparcia w żałobie (mniej lęku w poruszaniu tematu śmierci, większa łatwość w rozmawianiu).



Słonik Tumbo odwiedził gdańskie szkoły i przedszkola. Wyjątkowa akcja edukacyjna dla dzieci i młodzieży

Piotr Kallalas 21 listopada 2018 AKTUALIZACJA: 22 listopada 2018 10:08

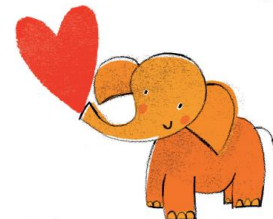


Dziennik Bałtycki



Fundacja
Hospicyjna

GDANSK
Stowarzyszenie na imię
Marta Gdańska



21 listopada

Dzień Tumbo
Dzień solidarności z dziećmi
i młodzieżą w żałobie

Przyłącz się do TUMBOteamu!
Pomóż dzieciom osieroconym!

Fundusz Dzieci Osieroconych
TUMBOpomaga

tumbopomaga.pl

fundacja.hospicyjna.pl



Fundacja Hospicyjna



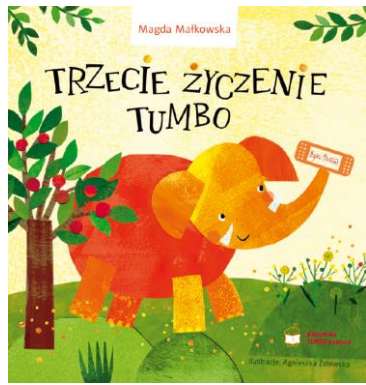
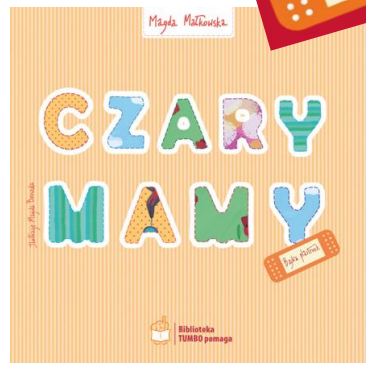
Fundusz Dzieci Osieroconych TUMBOpomaga



UNIWERSYTET MIKOŁAJA KOPERNIKA W TORUNIU



Księgarnia Fundacji Hospicyjnej



Dziecko i nastolatek w żałobie
Rola nauczycieli i pedagogów

Agnieszka Paczkowska

